

## 目次

[ 簡易版ファクトシート ]	P 8	大項目（4指標）ヒストリカル順位推移
P 1 定性情報・会社情報	P 9	ランキング算出根拠 全経営指標 5分位表（1）
P 2 決算データ、財務健全性検証及びコメント	P 1 0	ランキング算出根拠 全経営指標 5分位表（2）
P 3 バリュエーション、収益性指標及び順位	P 1 1	業種別経営指標ポイント平均
P 4 ROE/ROA/配当性向/DOE 順位等推移	[ 経営指標比較レポート ]	
[ 経営指標ランキングレポート ]	P 1 2	成長性比較（売上高/営業利益/経常利益）
P 5 「経営指標総合」	P 1 3	利益率比較（営業利益率/最終利益率）
P 6 「経営指標総合」ヒストリカル推移及びコメント	P 1 4	資本利益率比較（ROE/ROA）
P 7 大項目（4指標）における全社分布表	P 1 5～	ディスクレマー
定性情報		

【健康管理インフラ事業】 ・ 『健康情報のデジタル化と健康管理のインフラ企業』として、自社開発の健康管理プラットフォームである「バリューカフェテリア®」を活用し、健康管理・増進に関するサービスを提供している。「バリューカフェテリア事業」は、全社売上高の約8割を占めるセグメントで、健康保険組合や企業の重要な課題である「健康づくり」のインフラとして独自に開発したシステム・サービスをワンストップで提供する事業であり、健診予約システム、健康結果管理システム等のサービスやカフェテリアプランの提供などを行う。この事業における収益モデルには、システム利用料、事務代行手数料に加え、カフェテリアプランの提携事業者からの販売手数料、健診機関からの送客手数料などが含まれ、ストック収益化が図られている。同社がこの事業における主要KPIとしているユーザー数は、24年度末（24年12月末）時点で前期末より51万人（24.6%）増加の258万名（514団体）となったが、25年度末数値として300万名という目標を立てている。「HRマネジメント事業」では、健康保険組合の新規設立を支援（コンサルティング）するのみならず、事務運営に係る人材派遣、BPOサービスの提供も行っているが、こちらも後者がストックビジネスとなっており、結果的に全社売上高の9割以上がストック型の収入となっていることが大きな強み。因みに「HRマネジメント事業」における主要KPIは契約健保数であり、24年度は11健保が増加し、累計契約中健保は75健保となった。顧客に提供しているサービスを自社内においても取り入れていることが評価され、これまで「健康経営銘柄」に4回、「健康経営優良法人（ホワイト500）」に8回認定されている。（決算短信 決算説明会資料等）

【25年度第3四半期決算】 ・ 売上高がバリューカフェテリア事業における新規顧客増、既存顧客のユーザー数拡大により、前年同期比18.9%増収の7,233百万円となった一方で、増加した顧客への対応及び更なる顧客の増加を想定した体制強化の取組み（派遣・業務委託）と業務処理システムの開発を行った結果、営業利益が同41.9%の減益となる438百万円となり、経常利益、四半期純利益もそれぞれ同36.9%、53.1%の減益となった。通期の業績予想についても、売上高については従来の9,700百万円を10,010百万円に上方修正した一方で、3利益については下方修正を発表した。業務処理システムの改修開発が今期で完了すること、これを受けて第4四半期から派遣・業務委託の縮減を行うことから、同社は第4四半期以降の利益の回復を見込んでいる。また、バリューカフェテリア事業の主要KPIであるユーザー数は前期末より37万人増加して295万人に拡大し、目標としていた今期末300万人の達成が大いに期待できる水準となった。決算発表と同時に自社株買いも発表。来年3月末までに上限70万株、10億円の枠を設定したことを明らかにした。（決算短信 自己株式取得に係る発表 決算説明会資料等）

【経営指標ランキング】 ・ 25年11月基準：228位（3,574社中）5月基準より68位順位を下げるも上位社基準を引き続きクリア。（P5以降）

## 会社情報

2025年12月8日 現在

株式コード	6078				
正式名称	(株)バリューHR				
本社事務所所在地	東京都渋谷区千駄ヶ谷5-21-14				
主要取引市場	東証プライム				
東証業種区分	サービス業				
売買単位	100株	代表取締役社長	藤田 美智雄		
最低売買代金	174,000円	直近四半期末資本金	2,035百万円		
上場日	2013/10/04	時価総額	47,666百万円	1342位	4039社中
登記上設立日	2001/07/04	売買代金25日平均	91,685千円	1740位	4039社中
決算月日	12/末	(2025年3月末時価総額)	40,619百万円	1363位	4061社中
大株主所有割合	68.7%	(2024年度平均売買代金)	80,679千円	1763位	4061社中
浮動株比率	22.2%				

会社発表決算データに基づくスプリングキャピタル社試算経営指標等 (単位: 百万円、%、倍)

会社発表決算データに基づく財務指標及びキャッシュフロー (スプリングキャピタル社算出)

(全社)会計年度 決算期		2020A/C 2020/12	2021A/C 2021/12	2022A/C 2022/12	2023A/C 2023/12	2024A/C 2024/12	直近 四半期決算
データ根拠		有報	有報	有報	有報	有報	短信
流動比率	%	92.8	145.2	132.5	130.8	118.3	98.0
固定比率	%	341.5	189.3	184.5	166.6	163.4	180.2
自己資本比率	%	21.5	31.8	33.6	36.5	37.3	37.0
負債比率	%	364.8	214.0	197.6	173.4	167.7	170.2
デットエクイティレシオ	%	240.6	135.3	117.6	97.2	84.2	80.1
インタレストカバレッジレシオ	倍	18.4	24.8	35.1	43.2	29.6	期末のみ算出
財務レバレッジ	倍	4.6	3.1	3.0	2.7	2.7	2.7
営業活動によるC F	百万円	582	1,144	1,864	1,346	2,020	
投資活動によるC F	百万円	-1,366	-472	-1,119	-179	-713	
財務活動によるC F	百万円	1,138	1,702	-1,011	-894	-1,218	
(現金及び同等物)	百万円	(2,719)	(5,094)	(4,827)	(5,099)	(5,188)	
(E B I T D A)	百万円	(967)	(1,320)	(1,662)	(1,841)	(1,603)	

## 財務健全性検証

2025年12月8日 現在

		A 29業種	B サービス業	標準 A、Bの	標準値	望まれる 水準	同社数値	検証
流動比率	%	148.4	165.7	低い数値	148.4	より高い	98.0	△
固定比率	%	130.3	93.7	高い数値	130.3	より低い	180.2	△
自己資本比率	%	42.2	25.5	低い数値	25.5	より高い	37.0	○
負債比率	%	132.2	285.5	高い数値	285.5	より低い	170.2	○
デットエクイティレシオ	%	154.4	330.5	高い数値	330.5	より低い	80.1	○

## [ 財務健全性コメント ]

- ・ 同社の連結貸借対照表において、「資産合計」に占める「有形固定資産」（「建物及び構築物」、「土地」等）の比率が高いことが、上記「財務健全性検証」における「29業種（全社）」、「サービス業（同業種）」との比較で、「流動比率」と「固定比率」に「△」が付されている大きな理由であることを繰り返し述べてきた。これは、同社が17年12月に、既に所有している本社ビル近隣に、それまで賃借していた約550坪のオフィスに加え、事業規模の拡大から、さらに約300坪の増床が必要となり、スペースの確保、並びに各事業機能の効率向上のため、土地（固定資産）の取得を行い、20年12月に新事業用ビル「バリューHR代々木ビル」を竣工し、本社機能を移転したものである。SC社はこの決断を、同社の事業収益構造がストック型であることから理解できると判断し、単純に全社平均や同業種との比較を行うことは妥当ではないと考えている。
- ・ 前期末118.3%であった「流動比率」が、98.0%にまで低下しているが、これは「流動負債」が約7,405千円減少した一方で、「流動資産」が「現金及び預金」が約1,148,861千円減少したことを主因として、約1,205,445千円減少したことが要因である。（P2 決算短信）

簡易版ファクト・シート

( バリュエーション・データ、決算データに基づく収益性指標 )

2025年12月8日  
スプリングキャピタル株式会社

バリュエーション及び市場データ

2025年12月8日 現在

終値	1,740.0 円	年初来高値	1,899.0 円	2025/11/14
予想 P E R	73.76 倍	年初来安値	1,311.0 円	2025/04/07
実績 P E R	58.75 倍	6ヶ月騰落率	8.0 %	( TOPIX ) 22.2 %
実績 P B R	7.28 倍	12ヶ月騰落率	-8.1 %	( TOPIX ) 24.1 %
予想配当利回り	1.49 %	12ヶ月ヒストリカル・ボラティリティ	28.9 %	( TOPIX ) 20.3 %
EV/EBITDA	29.07 倍			
予想 P S R	4.64 倍			
実績 P S R	5.55 倍			

2025年11月末時点 収益性指標と全社順位 (金融を除く29業種) (スプリングキャピタル社算出)

(全社)会計年度 会社決算期		2020A/C 2020/12 実績	2021A/C 2021/12 実績	2022A/C 2022/12 実績	2023A/C 2023/12 実績	2024A/C 2024/12 実績	2025A/C 2025/12 見込み
対象社数	社	3651	3707	3625	3684	3716	3784
売上高	百万円	4,493	5,526	6,168	7,100	8,376	10,010
順位	位	3059	2970	2902	2865	2744	2640
営業利益	百万円	713	1,009	1,194	1,385	1,117	1,001
順位	位	2024	2003	1886	1896	2084	2218
経常利益	百万円	743	989	1,312	1,459	1,181	1,040
順位	位	2049	2110	1886	1908	2064	2197
当期純利益	百万円	460	662	880	970	791	630
順位	位	2004	2103	1854	1914	2053	2259

\* 企業規模の影響を受けるため、上位からのパーセンテージは算出しない。

売上高営業利益率	%	15.9	18.3	19.4	19.5	13.3	10.0
全社合計	%	5.5	7.2	6.9	7.6	7.6	7.6
順位	位	290	296	250	227	572	967
上位からのパーセンテージ	%	7.9	8.0	6.9	6.2	15.4	25.6

売上高経常利益率	%	16.5	17.9	21.3	20.5	14.1	10.4
全社合計	%	5.9	8.1	7.5	8.2	8.1	7.8
順位	位	271	336	224	224	562	936
上位からのパーセンテージ	%	7.4	9.1	6.2	6.1	15.1	24.7

売上高最終利益率	%	10.2	12.0	14.3	13.7	9.4	6.3
全社合計	%	3.5	5.6	5.1	5.6	5.4	5.2
順位	位	367	411	267	289	668	1223
上位からのパーセンテージ	%	10.1	11.1	7.4	7.8	18.0	32.3

## 2025年11月末時点 資本利益率と配当性向指標順位 (金融を除く29業種) (スプリングキャピタル社算出)

(全社)会計年度		2020A/C	2021A/C	2022A/C	2023A/C	2024A/C	2025A/C
会計年度末		2020/12	2021/12	2022/12	2023/12	2024/12	2025/12
		実績	実績	実績	実績	実績	見込み
ROE	%	16.5	16.1	16.1	16.3	12.2	9.7
29業種合計	%	5.9	9.7	9.1	9.5	9.1	8.6
順位	位	404	658	561	582	1048	1542
対象社数	社	3615	3665	3608	3657	3689	3769
上位からのパーセンテージ	%	11.2	18.0	15.5	15.9	28.4	40.9

- \* 当期純利益÷自己資本 (≒株主資本) 株主資本を使ってどのくらい最終的な利益率を確保したのかを表す重要指標。  
2期の期末自己資本の平均を分母とするため、該当期間に自己資本がゼロ以下となった企業は対象外。  
直近四半期決算におけるROEは、当期純利益の今年度見込み、及び、前年度末の自己資本と直近四半期の自己資本の平均から試算。

ROA	%	5.6	6.7	7.8	8.4	6.6	5.7
29業種合計	%	3.9	5.3	5.4	5.7	5.7	5.4
順位	位	1465	1504	1198	1084	1595	1915
対象社数	社	3644	3694	3626	3684	3719	3784
上位からのパーセンテージ	%	40.2	40.7	33.0	29.4	42.9	50.6

- \* 事業利益 (営業利益+利息・配当金収入) ÷ 総資産 この数字が企業の金融コスト (例: 社債発行コスト10年 = 2%など) を上回っていれば、借入れ等による財務レバレッジにより事業を拡大させることが正当化される。  
この事業利益が金融費用 (支払利息・割引料) の何倍であるかを示したのがP2のインタレストカバレッジレシオであり、10倍以上が理想とされる。ROA、(売上高) 利益率が高く、インタレストカバレッジレシオが十分な水準であれば、企業が積極的な財務活動を行っても問題はないと言える。2期の期末総資産の平均を分母とするため、同一基準で計測できない企業は対象外。  
直近四半期決算におけるROAは、営業利益の今年度見込み、及び、前年度末の総資産と直近四半期の総資産の平均により試算。

配当性向	%	45.0	46.8	53.6	65.1	84.5	
29業種合計	%	48.3	33.7	35.7	33.9	37.1	
順位	位	652	417	307	180	73	
対象社数	社	3651	3708	3753	3808	3835	
上位からのパーセンテージ	%	17.9	11.2	8.2	4.7	1.9	

- \* (配当総額÷当期純利益) により算出。  
会計原則の1株あたり利益から算出された企業発表数値と異なる場合があることに注意。  
順位対象外: 「利益超過配当企業」、「赤字決算でも配当を行った企業」

DOE	%	7.4	7.5	8.7	10.6	10.3	
29業種合計	%	2.8	3.3	3.2	3.2	3.4	
順位	位	127	152	119	75	105	
対象社数	社	3615	3665	3608	3657	3689	
上位からのパーセンテージ	%	3.5	4.1	3.3	2.1	2.8	

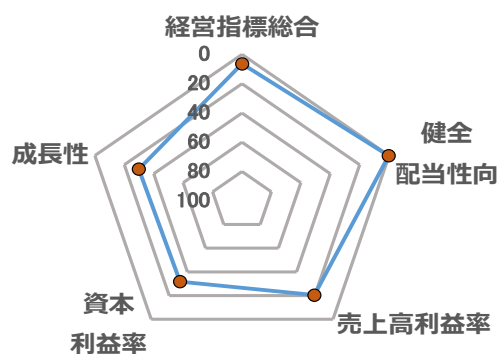
- \*  $DOE = ROE \times \text{配当性向}$  真の配当性向とも呼ばれる。高い方が良く、この逆数 ( $1 \div DOE$ ) が配当による自己資本 (≒株主資本) の回収期間 (年) となることから外国人投資家も注目している指標。  
2期の期末自己資本の平均を分母とするため、該当期間に自己資本がゼロ以下となった企業は対象外。

「経営指標総合」

(29業種全社内)	ポイント	上位から	ランキング	ポイント(全社平均50)					
				30	40	50	60	70	
経営指標総合	65.1	6.4 %	228 位	3574 社中	*****				

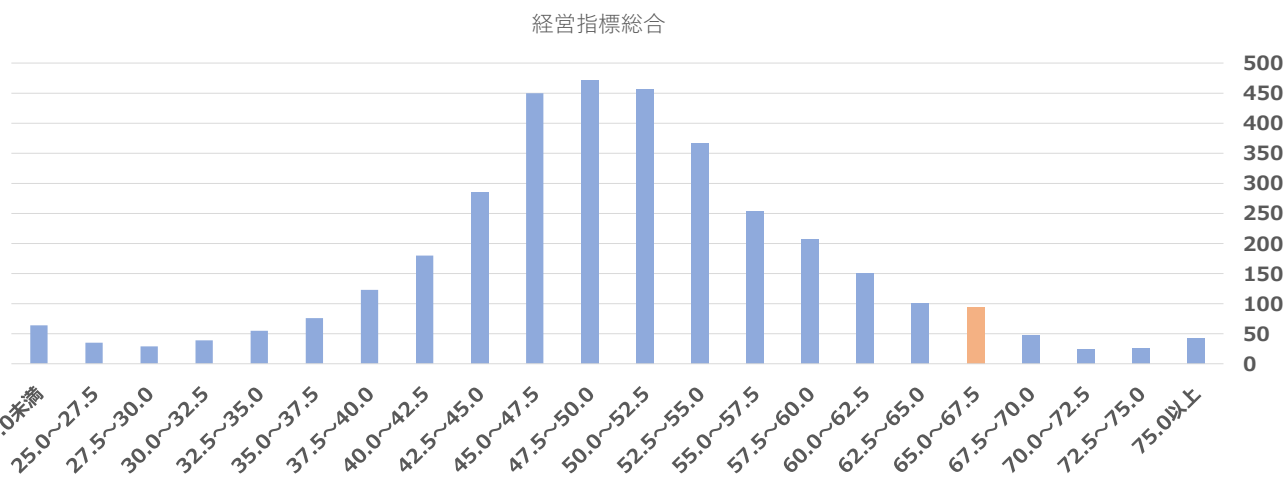
「経営指標総合」を構成する4項目(大項目) (後掲)				ポイント(全社平均50)					
	ポイント	上位から	ランキング	30	40	50	60	70	
成長性	53.7	29.8 %	1064 位	3574 社中	*****				
資本利益率	52.9	31.8 %	1137 位	3574 社中	*****				
売上高利益率	55.8	20.5 %	731 位	3574 社中	*****				
健全配当性向	80.9	0.3 %	10 位	3574 社中	*****				

(サービス業内)	ポイント	上位から	ランキング	
経営指標総合	65.1	13.0 %	67 位	516 社中
成長性	53.7	42.1 %	217 位	516 社中
資本利益率	52.9	47.7 %	246 位	516 社中
売上高利益率	55.8	25.8 %	133 位	516 社中
健全配当性向	80.9	0.6 %	3 位	516 社中



... 上位30%以内

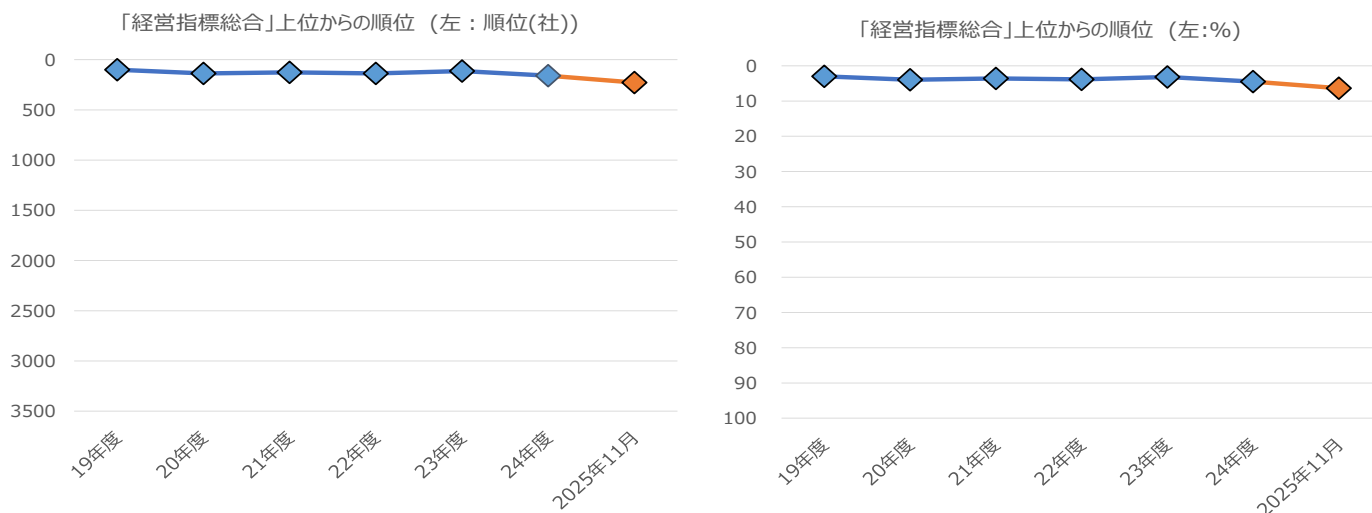
「経営指標総合ポイント」29業種3574社 分布表 (茶色: 同社) (右: 社数)



「経営指標総合ポイント」ヒストリカル推移 順位表/上位からのパーセンテージ

決算	19年度	20年度	21年度	22年度	23年度	24年度
ランキング基準日	20年5月	21年5月	22年5月	23年5月	24年5月	25年5月
社数	3366 社	3472 社	3518 社	3546 社	3572 社	3574 社
順位	100 位	137 位	126 位	137 位	114 位	160 位
上位から	3.0 %	3.9 %	3.6 %	3.9 %	3.2 %	4.5 %

「経営指標総合」ヒストリカル順位推移

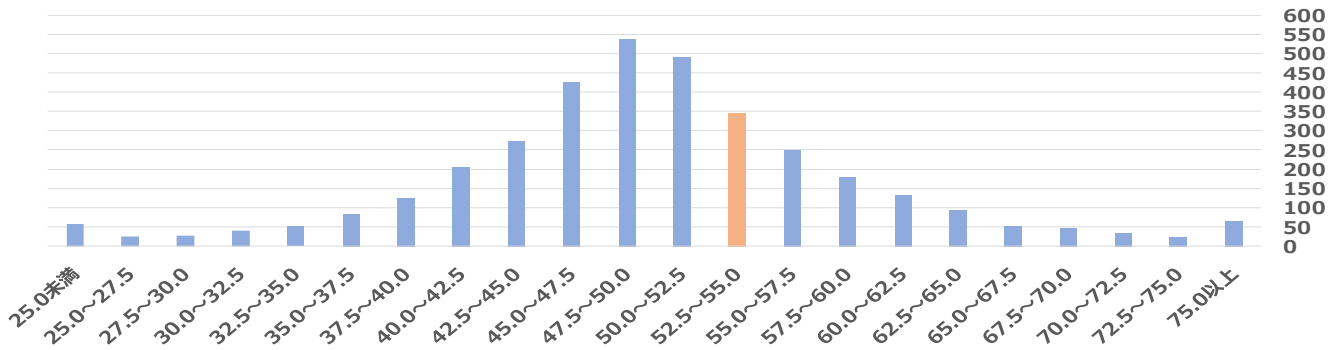


[ 総合コメント (定性評価を含む) ]

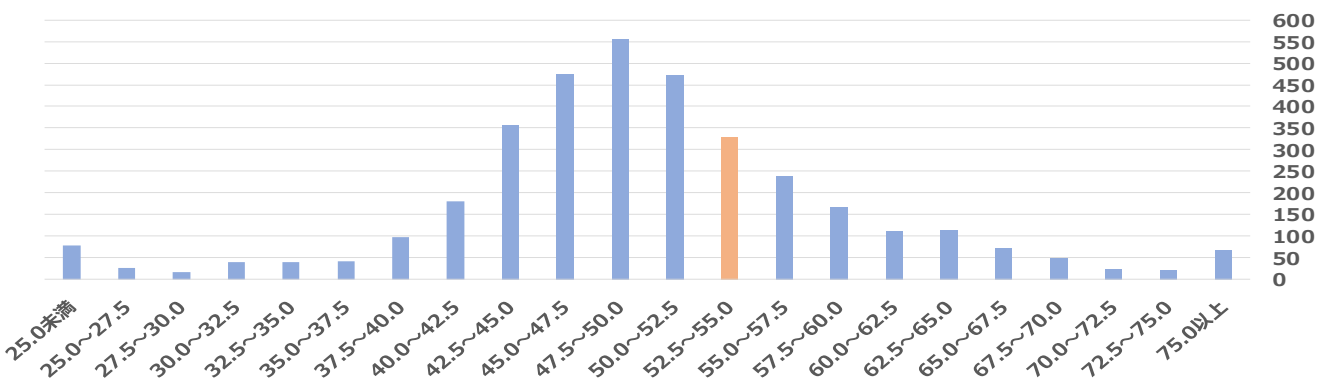
- 3月決算企業の第2四半期決算及び同社の25年12月期第3四半期決算が反映される25年11月基準における同社の「経営指標総合ポイント」は65.1、順位は3,574社中228位となり、25年5月基準（24年度確定版）の160位から68位順位が後退したが、上位から6.4%の極めて高いレベルを維持している。

今回の順位の下落は、P1にその内容を記した25年11月13日に発表された25年12月期第3四半期決算において、同社が通期の業績予想について、売上高を9,700百万円→10,010百万円に上方修正した一方で、利益項目については、営業利益：1,455百万円→1,001百万円、経常利益：1,408百万円→1,040百万円、当期純利益（最終利益）：897百万円→630百万円とそれぞれ下方修正したことが要因である。（決算短信）
- これを受け、「経営指標総合」を構成する4つの大項目（「成長性」、「資本利益率」、「売上高利益率」、「健全配当性向」）のうち、5月基準レポートにおいてのみ順位が変動する「健全配当性向」を除いた3項目の順位が、25年5月基準（24年度確定版）より、「成長性」：894位→1,064位、「資本利益率」：977位→1,137位、「売上高利益率」：514位→731位へと順位を下げている。しかし、SC社の上位基準は（上位から）30%以内であり、「経営指標総合」、「成長性」、「売上高利益率」、「健全配当性向」はそれをクリアしており、「資本利益率」についても31.8%と上位社基準に近いレベルにあることから、SC社としては、同社の他社との比較における相対的な業績の優位性は保たれていると判断している。（P5 過去レポート）
- 尚、同社は現時点で今年度の1株当たり配当金の予想を修正していないことから、同社の最も優れている「健全配当性向」の順位（10位/3,574社中）が、25年度確定版（26年5月基準）において大きく下落することはないとSC社は予想している。

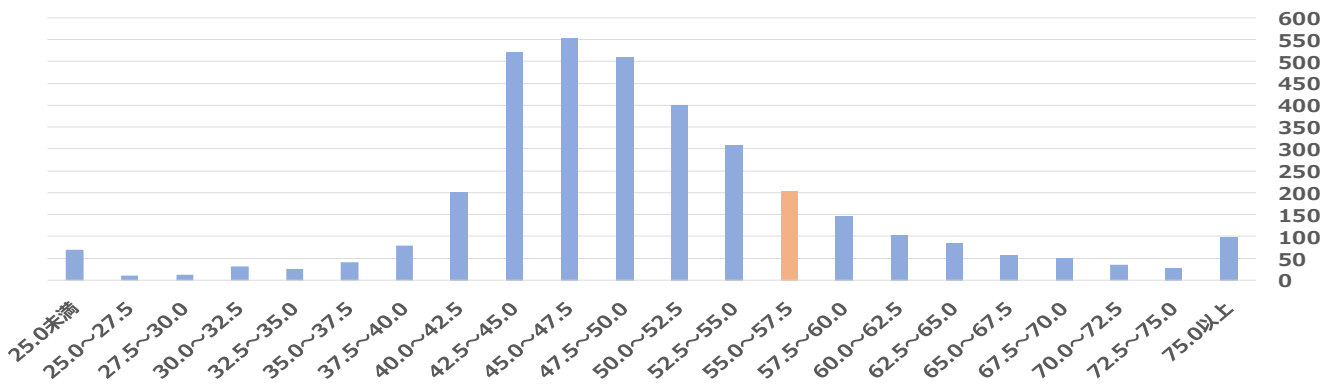
「 成長性 」 29業種3574社 分布表 (茶色:同社) (右:社数)



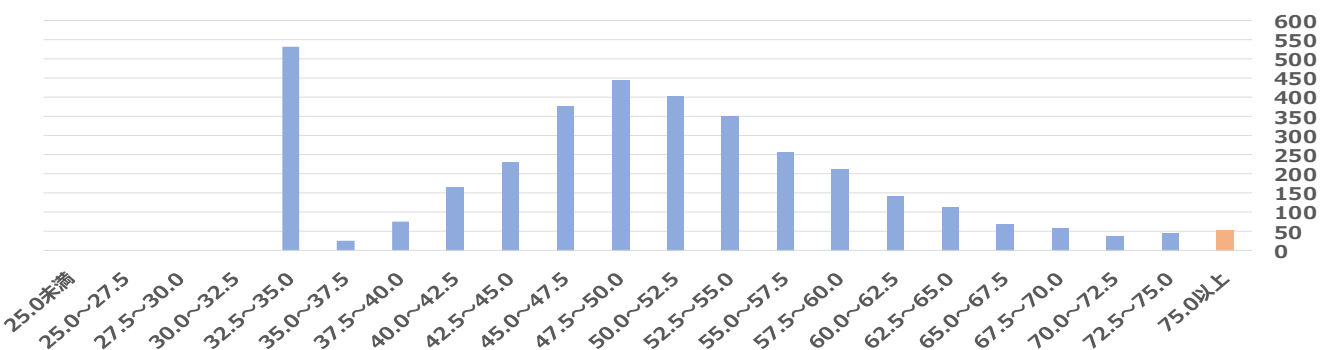
「 資本利益率 」 29業種3574社 分布表 (茶色:同社) (右:社数)



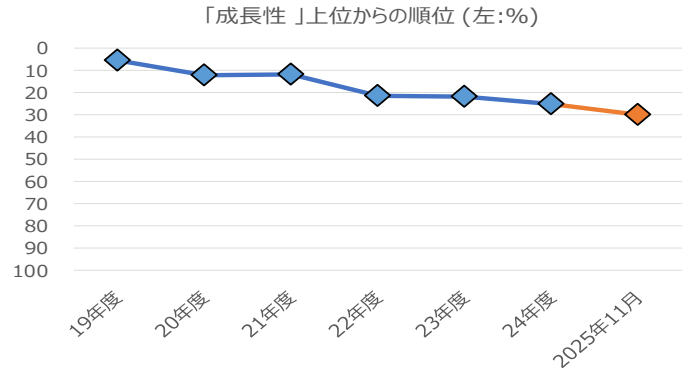
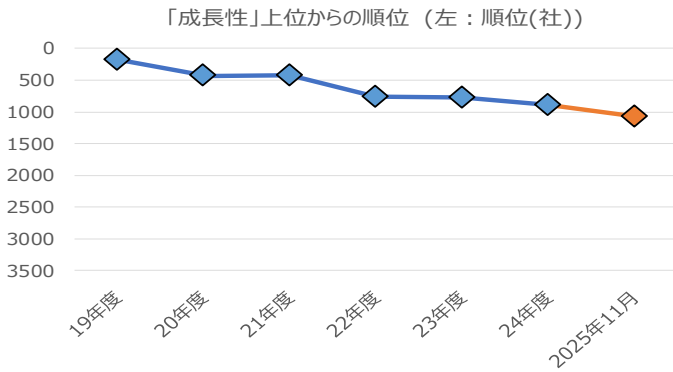
「 売上高利益率 」 29業種3574社 分布表 (茶色:同社) (右:社数)



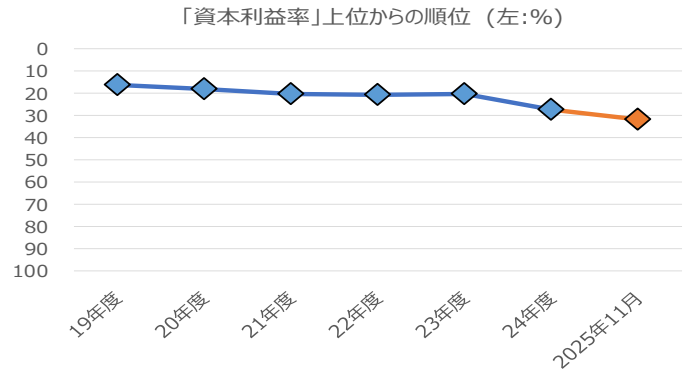
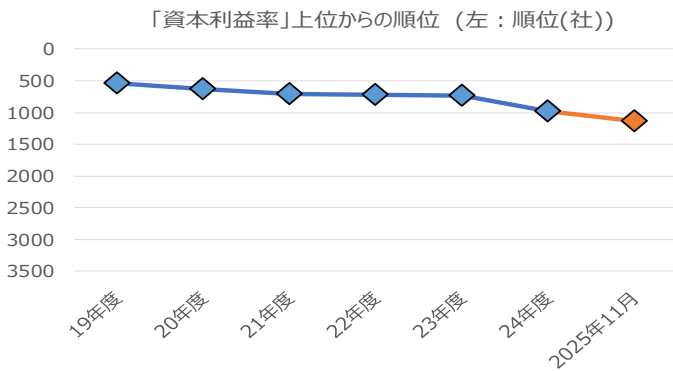
「 健全配当性向 」 29業種3574社 分布表 (茶色:同社) (右:社数)



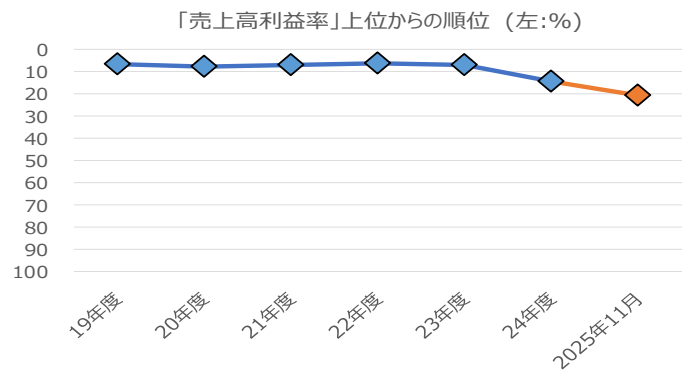
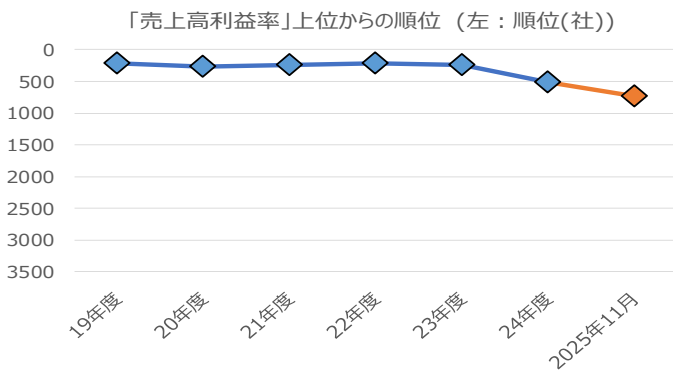
「成長性」 ヒストリカル推移 グラフ



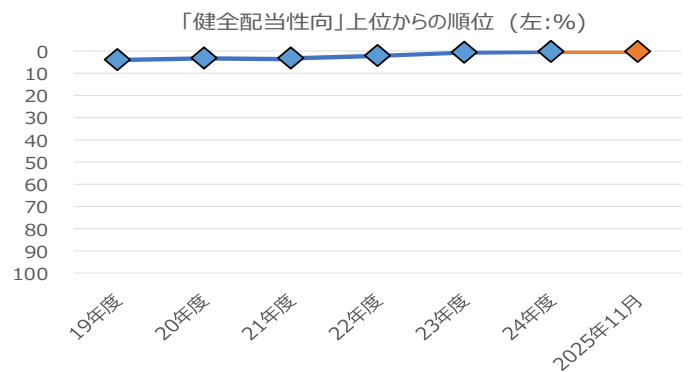
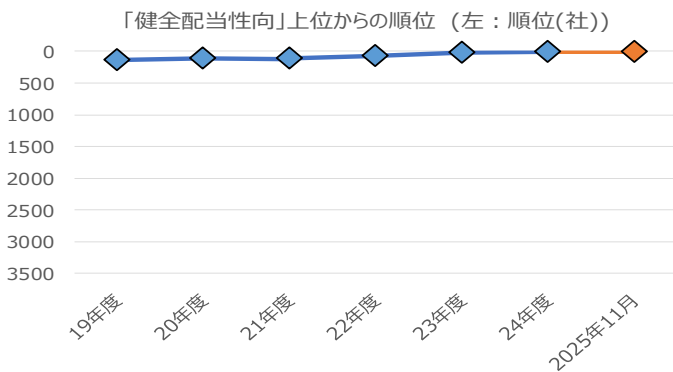
「資本利益率」 ヒストリカル推移 グラフ



「売上高利益率」 ヒストリカル推移 グラフ



「健全配当性向」 ヒストリカル推移 グラフ



経営指標ランキング5分位 (全項目)

	上位から 80%~100%	上位から 60%~80%	上位から 40%~60%	上位から 20%~40%	上位から 20%以内
【 経営指標総合 】… ★					★

【 大項目 】… ☆	上位から 80%~100%	上位から 60%~80%	上位から 40%~60%	上位から 20%~40%	上位から 20%以内
【 成長性 】				☆	
【 資本利益率 】				☆	
【 売上高利益率 】				☆	
【 健全配当性向 】					☆

(成長性・中項目) … ●	上位から 80%~100%	上位から 60%~80%	上位から 40%~60%	上位から 20%~40%	上位から 20%以内
<小項目> … ◎					
( 3期 )				●	
< 売上高成長率 >					◎
< 営業利益成長率 >			◎		
< 経常利益成長率 >			◎		
< 最終利益成長率 >			◎		
( 前期 )				●	
< 売上高成長率 >					◎
< 営業利益成長率 >		◎			
< 経常利益成長率 >		◎			
< 最終利益成長率 >		◎			
( 今期 )				●	
< 売上高成長率 >					◎
< 営業利益成長率 >		◎			
< 経常利益成長率 >		◎			
< 最終利益成長率 >		◎			

経営指標ランキング 5 分位 (全項目) 続き

(資本利益率・中項目) … ●	上位から	上位から	上位から	上位から	上位から
<小項目> … ◎	80%~100%	60%~80%	40%~60%	20%~40%	20%以内
( ROA )			●		
< ROA 3期 >				◎	
< ROA 1期 >			◎		
< ROA 今期 >			◎		
( ROE )				●	
< ROE 3期 >					◎
< ROE 1期 >				◎	
< ROE 今期 >				◎	

(売上高利益率・中項目) … ●	上位から	上位から	上位から	上位から	上位から
<小項目> … ◎	80%~100%	60%~80%	40%~60%	20%~40%	20%以内
( 前期 )					●
< 営業利益率 >					◎
< 経常利益率 >					◎
< 最終利益率 >					◎
( 今期 )				●	
< 営業利益率 >				◎	
< 経常利益率 >				◎	
< 最終利益率 >				◎	

(健全配当性向・中項目) … ●	上位から	上位から	上位から	上位から	上位から
<小項目> … ◎	80%~100%	60%~80%	40%~60%	20%~40%	20%以内
( 3期 )					●
< 配当性向 >					◎
< DOE >					◎
( 前期 )					●
< 配当性向 >					◎
< DOE >					◎

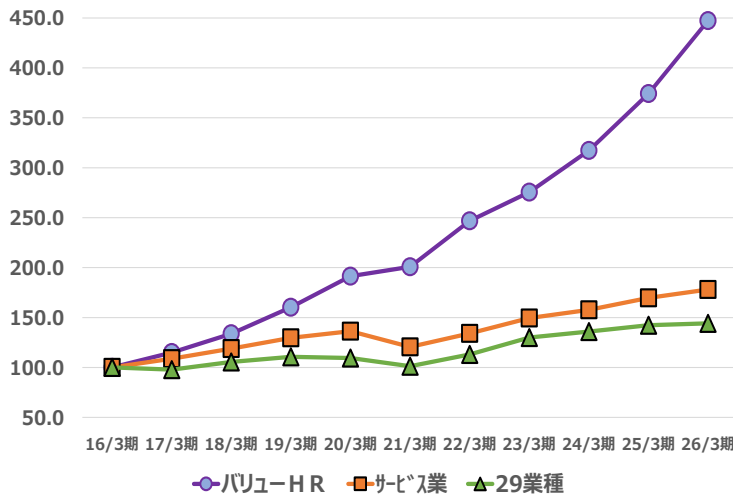
(参考資料)

業種別経営指標ポイント平均

	社数	経営指標総合	順位	成長性	順位	資本利益率	順位	売上高利益率	順位	健全配当性向	順位
水産・農林業	12	48.6	17	47.3	20	49.6	10	48.0	20	51.2	5
鉱業	5	53.3	2	44.9	27	55.2	1	61.7	1	50.9	10
建設業	156	51.2	6	50.3	9	50.1	7	49.6	14	53.2	1
食料品	122	49.0	15	49.3	13	48.4	21	48.1	19	51.0	8
繊維製品	47	47.2	24	49.7	10	44.5	28	48.1	18	49.3	18
パルプ・紙	24	44.9	27	45.4	25	46.6	25	47.2	25	46.7	27
化学	208	49.5	11	47.5	19	49.0	15	51.4	8	51.6	4
医薬品	65	43.1	29	49.5	12	39.8	29	44.2	29	45.8	29
石油・石炭製品	11	43.7	28	41.9	28	46.4	26	45.7	28	49.0	21
ゴム製品	17	49.9	10	47.1	21	49.5	11	51.2	10	52.7	2
ガラス・土石製品	53	49.5	12	48.6	15	48.2	22	52.0	7	50.5	13
鉄鋼	40	45.3	26	41.8	29	47.3	24	47.6	23	51.2	6
非鉄金属	31	49.1	14	51.2	6	49.1	12	47.4	24	48.8	22
金属製品	88	45.9	25	45.5	24	46.3	27	47.7	22	49.4	17
機械	219	50.1	8	47.6	18	49.6	8	52.3	5	51.8	3
電気機器	234	48.3	22	47.0	23	48.4	20	50.1	12	50.3	16
輸送用機器	85	47.6	23	48.1	16	48.1	23	48.0	21	49.1	20
精密機器	45	50.6	7	50.5	7	48.8	17	52.0	6	50.6	11
その他製品	105	48.6	18	47.7	17	49.1	13	49.0	16	50.4	15
電気・ガス業	26	48.4	20	49.5	11	48.8	16	49.9	13	47.3	26
陸運業	62	49.9	9	51.6	5	48.8	18	51.2	9	48.1	25
海運業	11	49.2	13	45.2	26	50.9	6	54.3	2	49.2	19
空運業	5	53.3	3	58.8	1	53.3	2	48.8	17	46.4	28
倉庫・運輸関連業	34	48.4	21	47.0	22	48.5	19	49.4	15	51.0	7
情報・通信業	578	52.2	5	52.8	3	52.5	5	52.7	4	48.1	24
卸売業	300	48.8	16	49.1	14	49.6	9	46.4	27	51.0	9
小売業	326	48.4	19	50.4	8	49.1	14	46.5	26	48.8	23
不動産業	149	54.1	1	54.8	2	52.8	4	53.2	3	50.4	14
サービス業	516	52.4	4	52.2	4	52.8	3	51.1	11	50.5	12
全業種	3574	50.0		50.0		50.0		50.0		50.0	

成長性比較

売上高推移 (16/03月期=100)



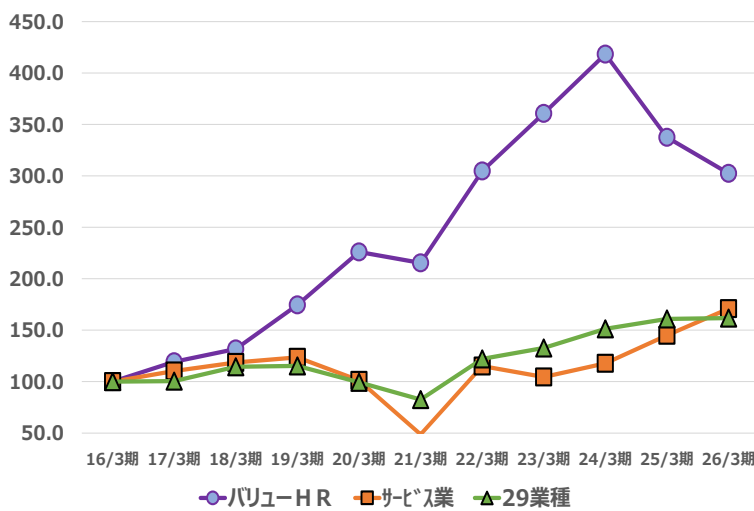
売上高対前期増減率 (%)

	バリューストック	サービス業	29業種
17/03期	14.9	8.7	-2.2
18/03期	16.5	9.3	7.9
19/03期	19.9	9.2	4.8
20/03期	19.3	5.1	-1.0
21/03期	4.9	-11.6	-7.5
22/03期	23.0	11.2	11.7
23/03期	11.6	11.5	15.0
24/03期	15.1	5.4	4.6
25/03期	18.0	7.6	4.6
26/03期	19.5	5.0	1.3

16/03期 - 26/03期			
10期平均成長率	16.2	5.9	3.7

21/03期 - 26/03期			
5期平均成長率	17.4	8.1	7.3

営業利益推移 (16/03月期=100)



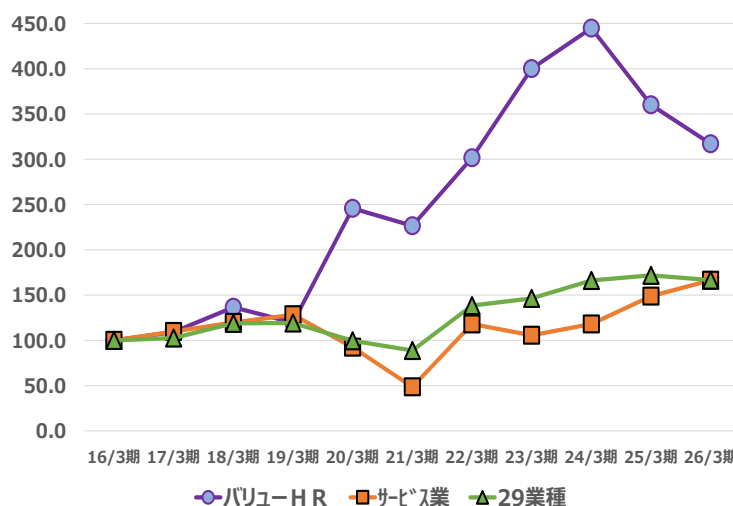
営業利益対前期増減率 (%)

	バリューストック	サービス業	29業種
17/03期	19.3	10.3	0.5
18/03期	10.4	7.5	13.8
19/03期	32.6	4.1	0.8
20/03期	29.4	-18.1	-13.9
21/03期	-4.7	-51.9	-16.8
22/03期	41.5	136.4	47.9
23/03期	18.3	-9.3	8.7
24/03期	16.0	12.8	13.9
25/03期	-19.4	23.1	6.4
26/03期	-10.4	17.9	0.5

16/03期 - 26/03期			
10期平均成長率	11.7	5.5	4.9

21/03期 - 26/03期			
5期平均成長率	7.0	28.6	14.4

経常利益推移 (16/03月期=100)



経常利益対前期増減率 (%)

	バリューストック	サービス業	29業種
17/03期	9.1	9.8	2.5
18/03期	25.1	9.1	15.8
19/03期	-12.5	7.1	0.4
20/03期	105.6	-28.0	-16.5
21/03期	-7.8	-47.4	-10.7
22/03期	33.1	143.2	55.7
23/03期	32.7	-10.6	5.8
24/03期	11.2	11.9	13.6
25/03期	-19.1	25.9	3.3
26/03期	-11.9	11.9	-3.0

16/03期 - 26/03期			
10期平均成長率	12.2	5.2	5.2

21/03期 - 26/03期			
5期平均成長率	7.0	27.9	13.4

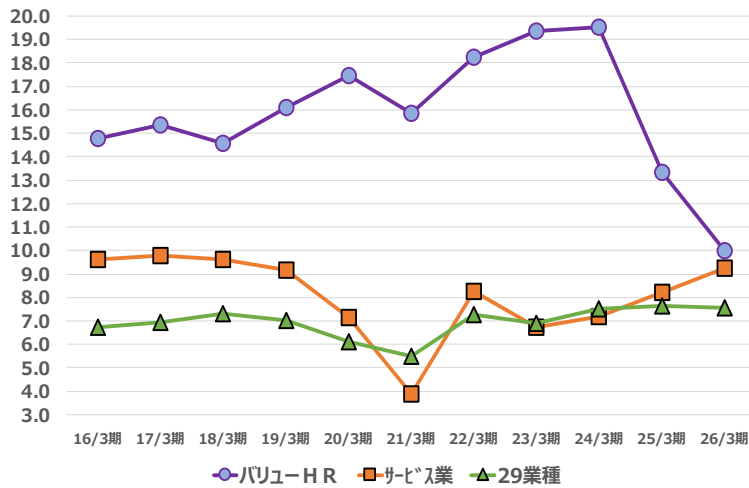
# 利益率比較

## ( 営業利益率 最終利益率 推移 )

2025年12月8日  
スプリングキャピタル株式会社

### 利益率比較

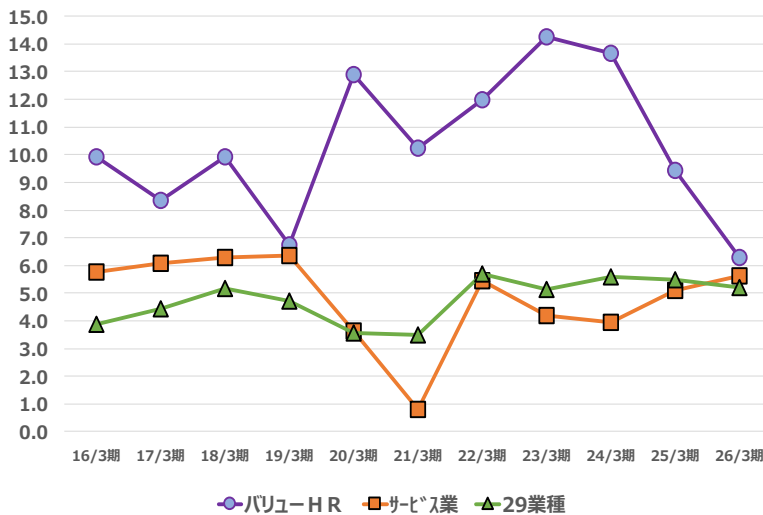
売上高営業利益率推移 (%)



売上高営業利益率推移 (%)

	バリューHR	サービス業	29業種
16/03期	14.8	9.6	6.7
17/03期	15.4	9.8	6.9
18/03期	14.6	9.6	7.3
19/03期	16.1	9.2	7.0
20/03期	17.5	7.1	6.1
21/03期	15.9	3.9	5.5
22/03期	18.3	8.3	7.3
23/03期	19.4	6.7	6.9
24/03期	19.5	7.2	7.5
25/03期	13.3	8.2	7.6
26/03期	10.0	9.2	7.6
16/03期-26/03期			
11期平均	15.9	8.1	7.0
22/03期-26/03期			
5期平均	16.1	7.9	7.4

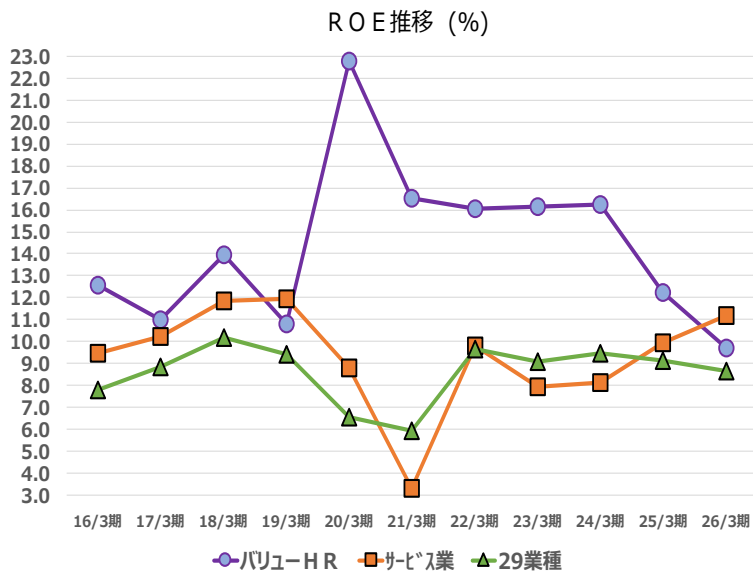
売上高最終利益率推移 (%)



売上高最終利益率推移 (%)

	バリューHR	サービス業	29業種
16/03期	9.9	5.7	3.9
17/03期	8.4	6.1	4.4
18/03期	9.9	6.3	5.2
19/03期	6.7	6.4	4.7
20/03期	12.9	3.6	3.6
21/03期	10.2	0.8	3.5
22/03期	12.0	5.5	5.7
23/03期	14.3	4.2	5.1
24/03期	13.7	4.0	5.6
25/03期	9.4	5.1	5.5
26/03期	6.3	5.6	5.2
16/03期-26/03期			
11期平均	10.3	4.8	4.8
22/03期-26/03期			
5期平均	11.1	4.9	5.4

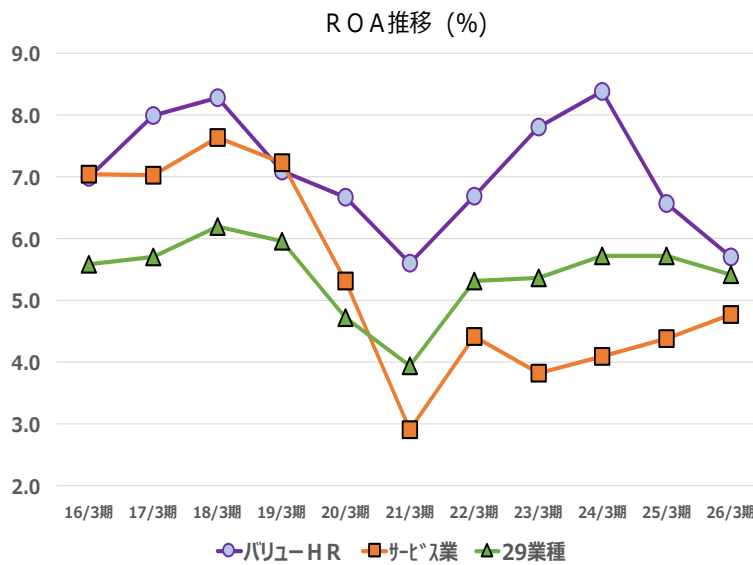
ROE比較



ROE推移 (%)

	バリューHR	サービス業	29業種
16/03期	12.5	9.5	7.8
17/03期	11.0	10.2	8.8
18/03期	13.9	11.9	10.2
19/03期	10.8	12.0	9.4
20/03期	22.8	8.8	6.5
21/03期	16.5	3.3	5.9
22/03期	16.1	9.8	9.7
23/03期	16.1	7.9	9.1
24/03期	16.3	8.1	9.5
25/03期	12.2	9.9	9.1
26/03期	9.7	11.2	8.6
16/03期-26/03期			
11期平均	14.4	9.3	8.6
22/03期-26/03期			
5期平均	14.1	9.4	9.2

ROA比較



ROA推移 (%)

	バリューHR	サービス業	29業種
16/03期	7.0	7.0	5.6
17/03期	8.0	7.0	5.7
18/03期	8.3	7.6	6.2
19/03期	7.1	7.2	6.0
20/03期	6.7	5.3	4.7
21/03期	5.6	2.9	3.9
22/03期	6.7	4.4	5.3
23/03期	7.8	3.8	5.4
24/03期	8.4	4.1	5.7
25/03期	6.6	4.4	5.7
26/03期	5.7	4.8	5.4
16/03期-26/03期			
11期平均	7.1	5.3	5.4
22/03期-26/03期			
5期平均	7.0	4.3	5.5

## ディスクレマー

- ・ 本レポートは、株式会社バリューHR（以下、「同社」）とスプリングキャピタル株式会社（以下、「SC社」）の契約に基づき、SC社が作成したものである。同社は、本レポートの作成にあたり、定性情報、経営指標ランキングに採用されている経営指標、比較レポートに採用されている業種区分（または同業区分）等、全ての項目において同社の恣意性を排斥し、SC社の基準によることを承諾したうえで、契約を行っている。
- ・ 本レポートは、客観的な視点に立った経営指標ランキングを企業がモニタリングすることを目的に作成されており、投資の勧誘等を意図したものではない。そのため、投資の判断、投資の行為は投資家自らの意思で行われることであり、同社及びSC社は、その行為、結果等に一切責任を負わない。
- ・ SC社は、本レポートの配布について、同社に制限を定めないが、経営指標ランキング、及び比較レポートに関する全てのデータの著作権を含む知的所有権はSC社に帰属する。そのため、本レポート閲覧者などが、SC社の許可なく、本レポート及びデータ等を無断で掲載、転載、公表する等の行為（電磁媒体による行為も含む）を一切禁止する。

## 比較レポートに関するディスクレマー

- ・ P 12～P 14の比較レポートにおいて、「成長性」、「利益率」、「ROE」、「ROA」について、「29業種」及び東証業種区分における同業に対してその推移の比較を行っているが、「ROE」、「ROA」の数値はP 4掲載数値と同一であるものの、「成長性」、「利益率」については、P 3掲載数値と一致していない。これは、「成長性」の長期比較を可能とするため、比較レポートの対象企業については、「29業種」及び東証業種区分における同業企業ともに、2015年度から2024年度まで継続して本決算を発表していた企業のみを対象としているからであり、この、成長性比較のためのユニバースの変更は、毎年、前年度の順位確定レポートである5月基準レポートにおいて行われる。
- ・ また、「ROE」、「ROA」については、P 4「簡易版ファクト・シート」のそれぞれの項で説明しているSC社基準により比較を行っている。

## 経営指標総合ランキングに関するディスクレーム

- ・ 本レポートにおける全業種とは、東証33業種区分のうち会計基準の違う金融4業種（銀行・証券商品・保険・その他金融）を除いた29業種であり、2025年3月末日に普通株式が日本市場において上場している全企業を対象としている。また、成長性、ROA、ROE等の算出において直近4事業年度の本決算数値を用いるため、同期間において、本決算を発表していない企業、1度でも自己資本がゼロまたはマイナスとなった企業、及び、決算を日本基準に引き直す際に会社発表決算数値から合理性のある数字を算出できない企業、2025年5月30日までに2024年度の決算短信を開示できなかった企業は対象外としており、ランキング対象社数は3,574社である。
- ・ 本レポートに用いている2025年度の数値は、①企業による決算発表数値、②企業による見込み、③スプリングキャピタル社（以下、「SC社」）見込みの優先順位で採用している。本2025年11月基準レポートにおける2025年度見込みで、③SC社見込みを採用している企業数は20社である。
- ・ 今後、2025年度のレポートは、3月決算企業の四半期決算発表を受けて、2026年2月基準により、その翌月に作成され、2025年度の順位確定レポートは、2026年5月基準により、その翌月に作成される予定である。
- ・ 本レポートにおける「経営指標総合」（SC社ポイント）は、大項目である「成長性」、「資本利益率」、「売上高利益率」、「健全配当性向」の総合評価点であり、各配分は30%、25%、20%、25%となっている。
- ・ 各大項目を構成する中・小項目はP9、P10に記載している。また、各小項目は、最高偏差値80、最低偏差値20となるように極端な値（極値）の補正を行っている。また、中項目、大項目は小項目に基づくSC社ポイントであり補正は行っていないが、数度の偏差値を求める作業により、大項目のSC社ポイントの平均点は50となっている。
- ・ 本レポートにおける企業決算データはSC社が保有しているものであるが、一部の数字についてはSC社が契約している情報ベンダーの数字と検証を行い、正確性を高めている。しかし、その完全性をSC社は保証するものではない。尚、本レポートに記載されている内容は、資料作成時におけるものであり、予告なく変更されることがある。